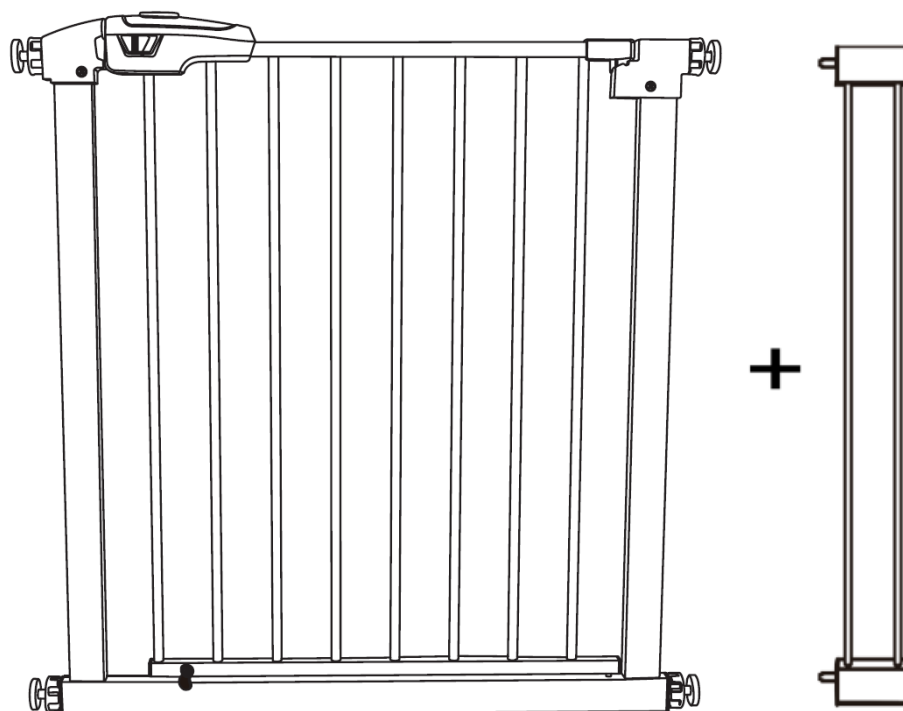


BRASQ[®]

INSTRUCTION MANUAL STAIR GATE SGW100

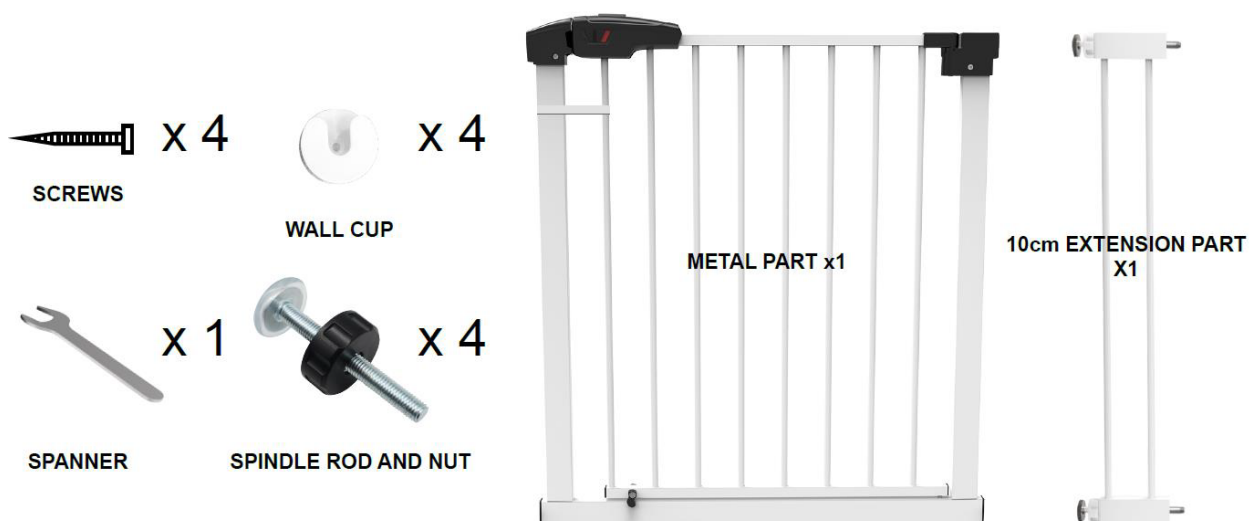


8832601
8332602

BRASQ Stair Gate White SGW100
BRASQ Stair Gate Black SGW100

8720929105038
8720929105045

**CONTENT / INHOUD / COMPOSANTS /
KOMPONENTEN / SKŁADNIKI ::**



ATTENTION

**DO NOT cut off the belt
before installation !!**

The door gap is NOT A DEFECT!!
It will be completely closed after installation.

BEFORE



AFTER



ENGLISH / WARNING:

- This safety barrier is for domestic use only.
- Safety barrier has been designed for use with children up to 24 months of age.
- Contents provide as below:
- Please install the gate according to the steps in the manual.
- If the safety barrier is used at the top of the stairs, it should not be positioned below the top level.
- If the safety barrier is used at the bottom of the stairs, it should be positioned at the front of the lowest tread possible.
- Minimum width of opening is: 78cm, Maximum width of opening is :83cm. If you add 10cm extension part, maximum width of opening is 93cm.
- Screw fixing on the hard wall or solid wood, no extensions. Install inside door frame.
- Children may be in risk using or climbing over the safety gate.
- Safety barrier should be checked regularly to ensure that it is secure and functioning in accordance with these instructions.
- Additional or replacement parts should only be obtained from the manufacturer or distributor.
- Clean the surface with dry cloth.
- Check that the safety barrier is correctly closed.
- Safety barrier has a manual closing system.
- WARNING--Incorrect installation can be dangerous.
- WARNING--Do not use the safety barrier if any components are damaged or missing.
- WARNING--The safety barrier must not be fitted across windows.
- The safety barrier complies with EN 1930:2011

NEDERLANDS / WAARSCHUWING:

- Dit veiligheidshek is uitsluitend bedoeld voor huishoudelijk gebruik.
- Het veiligheidsbarrière is ontworpen voor gebruik bij kinderen tot 24 maanden oud.
- De inhoud is hieronder weergegeven:
- Installeer de poort volgens de stappen in de handleiding.
- Als de veiligheidsbarrière bovenaan de trap wordt gebruikt, mag deze niet onder het hoogste niveau worden geplaatst.
- Als het veiligheidshekje onderaan de trap wordt gebruikt, moet het aan de voorkant van de laagst mogelijke trede worden geplaatst.
- Minimale openingsbreedte is: 78 cm, maximale openingsbreedte is: 83 cm. Als u een verlengstuk van 10 cm toevoegt, is de maximale openingsbreedte 93 cm.
- Schroefbevestiging op harde muur of massief hout, geen verlengstukken. Installeer het binnendeurkozijn.
- Kinderen lopen mogelijk gevaar bij het gebruik van of klimmen over het veiligheidshek.
- De veiligheidsbarrière moet regelmatig worden gecontroleerd om er zeker van te zijn dat deze veilig is en functioneert in overeenstemming met deze instructies.
- Extra of vervangende onderdelen mogen uitsluitend bij de fabrikant of distributeur worden verkregen.
- Maak het oppervlak schoon met een droge doek.
- Controleer of de veiligheidsbarrière goed gesloten is.
- Het veiligheidshekje is voorzien van een handmatig sluitsysteem.
- WAARSCHUWING--Onjuiste installatie kan gevaarlijk zijn.
- WAARSCHUWING--Gebruik de veiligheidsbarrière niet als er onderdelen beschadigd zijn of ontbreken.
- WAARSCHUWING--De veiligheidsbarrière mag niet over ramen worden geplaatst.
- De veiligheidsbarrière voldoet aan EN 1930:2011

DEUTSCH / WARNUNG:

- Diese Sicherheitsbarriere ist nur für den häuslichen Gebrauch bestimmt.
- Die Sicherheitsbarriere wurde für die Verwendung mit Kindern bis zu 24 Monaten entwickelt.
- Der Inhalt ist wie folgt:
- Bitte installieren Sie das Tor gemäß den Schritten im Handbuch.
- Wenn die Sicherheitsbarriere am oberen Ende der Treppe verwendet wird, sollte sie nicht unterhalb der obersten Ebene positioniert werden.
- Wenn die Sicherheitsbarriere am unteren Ende der Treppe verwendet wird, sollte sie an der Vorderseite der möglichst niedrigen Stufe positioniert werden.
- Die minimale Breite der Öffnung beträgt: 78 cm, die maximale Breite der Öffnung beträgt: 83 cm. Wenn Sie ein 10 cm langes Verlängerungsteil hinzufügen, beträgt die maximale Breite der Öffnung 93 cm.
- Schraubbefestigung an der Hartwand oder Massivholz, keine Verlängerungen. Innentürrahmen einbauen.
- Beim Benutzen oder Überklettern des Schutzgitters besteht für Kinder Gefahr.
- Die Sicherheitsbarriere sollte regelmäßig überprüft werden, um sicherzustellen, dass sie sicher ist und gemäß dieser Anleitung funktioniert.
- Zusätzliche oder Ersatzteile sollten nur vom Hersteller oder Händler bezogen werden.
- Reinigen Sie die Oberfläche mit einem trockenen Tuch.
- Überprüfen Sie, ob die Sicherheitsbarriere richtig geschlossen ist.
- Die Sicherheitsbarriere verfügt über ein manuelles Schließsystem.
- WARNUNG – Eine unsachgemäße Installation kann gefährlich sein.
- WARNUNG: Benutzen Sie die Sicherheitsbarriere nicht, wenn Komponenten beschädigt sind oder fehlen.
- WARNUNG: Die Sicherheitsbarriere darf nicht über Fenstern angebracht werden.
- Die Sicherheitsbarriere entspricht der Norm EN 1930:2011.

FRANÇAIS / AVERTISSEMENT:

- Cette barrière de sécurité est destinée à un usage domestique uniquement.
- La barrière de sécurité a été conçue pour être utilisée avec des enfants jusqu'à 24 mois.
- Le contenu est fourni comme ci-dessous :
- Veuillez installer le portail selon les étapes du manuel.
- Si le barmier de sécurité est utilisé en haut des escaliers, il ne doit pas être positionné en dessous du niveau supérieur.
- Si la barrière de sécurité est utilisée en bas des escaliers, elle doit être positionnée à l'avant de la marche la plus basse possible.
- La largeur minimale de l'ouverture est : 78cm, la largeur maximale de l'ouverture est : 83 cm. Si vous ajoutez une rallonge de 10cm, la largeur maximale de l'ouverture est de 93cm.
- Fixation par vis sur mur dur ou bois massif, pas de rallonges. Installez à l'intérieur du cadre de porte.
- Les enfants peuvent courir un risque en utilisant ou en grim pant par-dessus la barrière de sécurité.
- La barrière de sécurité doit être vérifiée régulièrement pour garantir qu'elle est sécurisée et fonctionne conformément à ces instructions.
- Les pièces supplémentaires ou de remplacement doivent être obtenues uniquement auprès du fabricant ou du distributeur.
- Nettoyer la surface avec un chiffon sec.
- Vérifiez que la barrière de sécurité est correctement fermée.
- La barrière de sécurité dispose d'un système de fermeture manuelle.
- AVERTISSEMENT - Une installation incorrecte peut être dangereuse.
- AVERTISSEMENT--N'utilisez pas la barrière de sécurité si des composants sont endommagés ou manquants.
- AVERTISSEMENT--La barrière de sécurité ne doit pas être placée au-dessus des fenêtres.
- La barrière de sécurité est conforme à la norme EN 1930:2011.v

POLSKA / OSTRZEŻENIE:

- Niniejsza bariera zabezpieczająca jest przeznaczona wyłącznie do użytku domowego.
- Barierka zabezpieczająca przeznaczona jest do stosowania przy dzieciach do 24. miesiąca życia.
- Treść przedstawia się następująco:
- Proszę zamontować bramę zgodnie z krokami podanymi w instrukcji.
- Jeżeli barierka zabezpieczająca stosowana jest na górze schodów, nie należy jej umieszczać poniżej najwyższego poziomu.
- Jeżeli barierka zabezpieczająca stosowana jest na dole schodów, powinna być umieszczona z przodu możliwie najniższego stopnia.
- Minimalna szerokość otworu wynosi: 78cm, Maksymalna szerokość otworu wynosi: 83 cm. Jeśli dodasz przedłużkę o długości 10 cm, maksymalna szerokość otworu wyniesie 93 cm.
- Mocowanie śrubowe do twardej ściany lub litego drewna, bez przedłużek. Zamontuj wewnętrzną ościeżnicę drzwi.
- Dzieci mogą być narażone na ryzyko podczas używania bramki zabezpieczającej lub wchodzenia na nią.
- Barierek zabezpieczających należy regularnie sprawdzać, aby upewnić się, że jest bezpieczna i działa zgodnie z niniejszą instrukcją.
- Części dodatkowe lub zamienniki należy nabywać wyłącznie od producenta lub dystrybutora.
- Oczyszczyć powierzchnię suchą szmatką.
- Sprawdź, czy barierka zabezpieczająca jest prawidłowo zamknięta.
- Barierka bezpieczeństwa posiada ręczny system zamykania.
- OSTRZEŻENIE – Nieprawidłowa instalacja może być niebezpieczna.
- OSTRZEŻENIE--Nie używaj barierek ochronnych, jeśli jakiegokolwiek elementy są uszkodzone lub ich brakuje.
- OSTRZEŻENIE - Barierek zabezpieczających nie wolno montować w poprzek okien.
- Barierka ochronna jest zgodna z normą EN 1930:2011.

HOW TO INSTALL / HOE INSTALLEREN / COMMENT INSTALLER / WIE INSTALLIERT MAN / JAK ZAINSTALOWAĆ



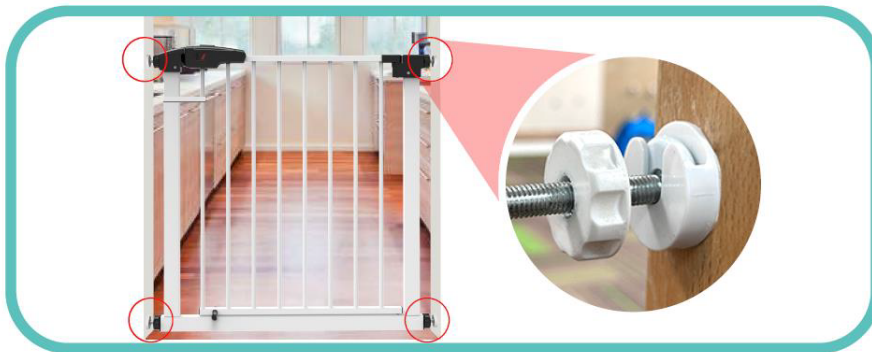
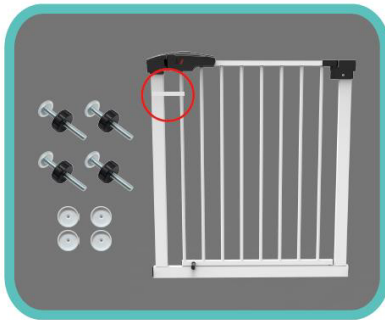
EN: 1 - Minimum width of opening is: 78cm
Maximum width of opening is: 83cm. If you add 10cm extension part, maximum width of opening is 93cm.

NL: 1 - Minimale openingsbreedte is: 78 cm
Maximale openingsbreedte is: 83cm. Als u een verlengstuk van 10 cm toevoegt, is de maximale openingsbreedte 93 cm.

FR: 1 - La largeur minimale de l'ouverture est de : 78 cm
La largeur maximale de l'ouverture est de : 83 cm. Si vous ajoutez une rallonge de 10 cm, la largeur maximale de l'ouverture est de 93 cm.

DE: 1 – Die Mindestbreite der Öffnung beträgt: 78 cm
Die maximale Breite der Öffnung beträgt: 83 cm. Wenn Sie ein 10 cm langes
Verlängerungsteil hinzufügen, beträgt die maximale Breite der Öffnung 93 cm.

PL: 1 - Minimalna szerokość otworu to: 78cm
Maksymalna szerokość otworu wynosi: 83cm. Jeśli dodasz przedłużkę o długości 10 cm,
maksymalna szerokość otworu wyniesie 93 cm.



EN: 2 - Before install, please check whether the parts are complete, and do not cut the storage strap. Insert the round spindle rods + nuts inside the four corners of the gate. Then screw the 2 top/bottom spindle rods to tight the gate.

NL: 2 - Controleer vóór de installatie of de onderdelen compleet zijn en knip de opbergriem niet door. Steek de ronde spindelstangen + moeren in de vier hoeken van de poort. Schroef vervolgens de 2 bovenste/onderste spindelstangen vast om de poort vast te zetten.

FR: 2 - Avant l'installation, veuillez vérifier si les pièces sont complètes et ne coupez pas la sangle de rangement. Insérez les tiges rondes + les écrous à l'intérieur des quatre coins du portail. Vissez ensuite les 2 tiges de broche haut/bas pour serrer le portail.

DE: 2 - Bitte prüfen Sie vor der Installation, ob die Teile vollständig sind, und schneiden Sie den Aufbewahrungsgurt nicht durch. Setzen Sie die runden Spindelstangen + Muttern in die vier Ecken des Tors ein. Schrauben Sie dann die beiden Spindelstangen oben/unten fest, um das Tor festzuziehen.

PL: 2 - Przed montażem sprawdź, czy części są kompletne i nie przecinaj paska do przechowywania. Włóż okrągłe pręty wrzeciona + nakrętki w cztery rogi bramy. Następnie przykręć 2 górne/dolne pręty wrzeciona, aby dokręcić bramę.



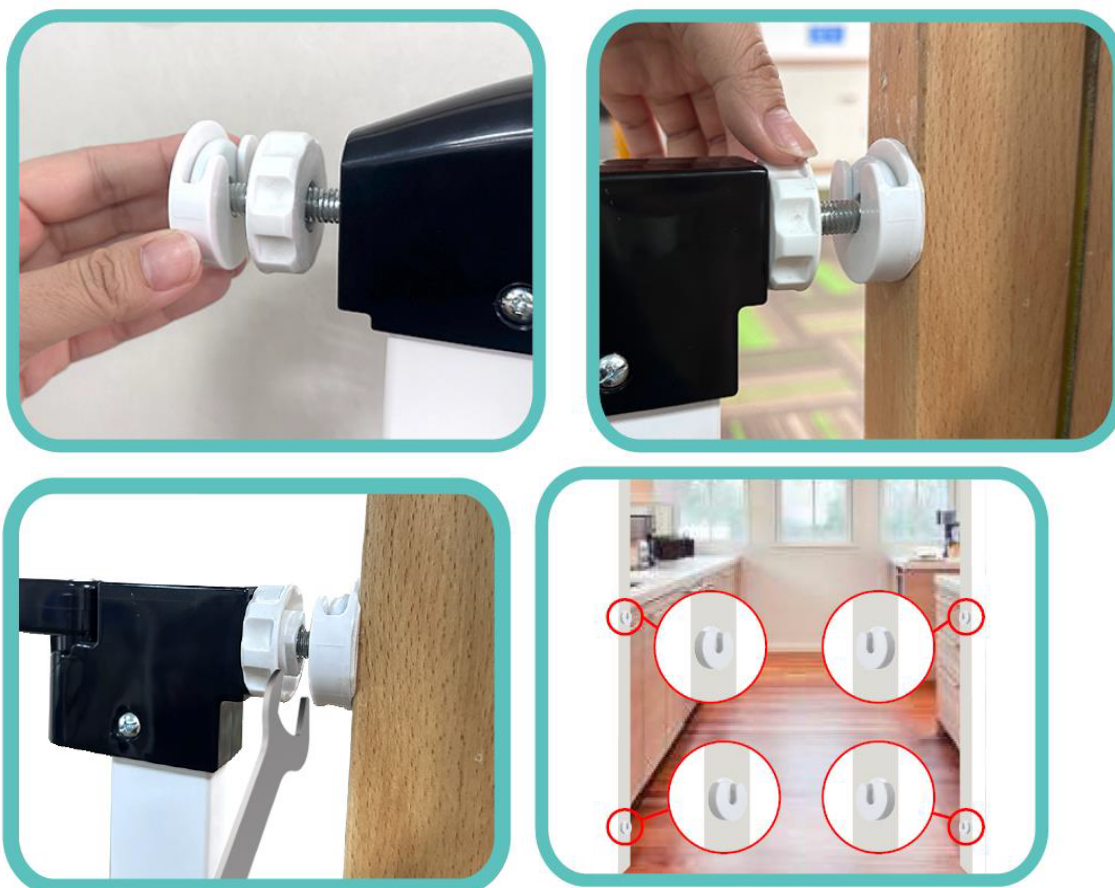
EN: 3 - Make sure the 4 spindle rods are screwed well and tighten the gate on the door frame. Peel the release paper off the wall cup, then loosen one of the spindle rods and cover the wall cup on the gate.

NL: 3 - Zorg ervoor dat de 4 spindelstangen goed vastgeschroefd zijn en draai het hek vast op het deurkozijn. Trek het verwijderbare papier van de muurbeker, maak vervolgens een van de spilstangen los en bedek de muurbeker op de poort.

FR: 3 - S'assurer que les 4 tiges de broche soient bien vissées et serrer le portail sur l'encadrement de la porte. Retirez le papier antiadhésif de la coupelle murale, puis retirez l'une des tiges de broche et recouvrez la coupelle murale sur le portail.

DE: 3 – Stellen Sie sicher, dass die 4 Spindelstangen gut verschraubt sind und befestigen Sie das Tor am Türrahmen. Ziehen Sie das Trennpapier vom Wandbecher ab, lösen Sie dann eine der Spindelstangen und decken Sie den Wandbecher am Tor ab.

PL: 3 - Upewnij się, że 4 pręty trzpienia są dobrze skręcone i dokręć bramę do ościeżnicy. Oderwij papier zabezpieczający od kubka ściennego, a następnie odkręć jeden z prętów trzpienia i zakryj kubek ścienny na bramie.



EN 4: The other 3 spindle rods do the same step to cover the wall cups on it and screw and tighten one by one.

EN 5: Loose the 4 spindle rods and take out the gate, then you will see 4 wall cups stick on the door frame

NL 4: De andere 3 spindelstangen doen dezelfde stap om de muurbekers erop af te dekken en één voor één vast te schroeven en vast te draaien.

NL 5: Maak de 4 spindelstangen los en haal het hek eruit, dan zie je 4 muurbekers op het deurkozijn plakken

FR 4 : Les 3 autres tiges de broche font la même étape pour recouvrir les coupelles murales dessus et se vissent et serrent une à une.

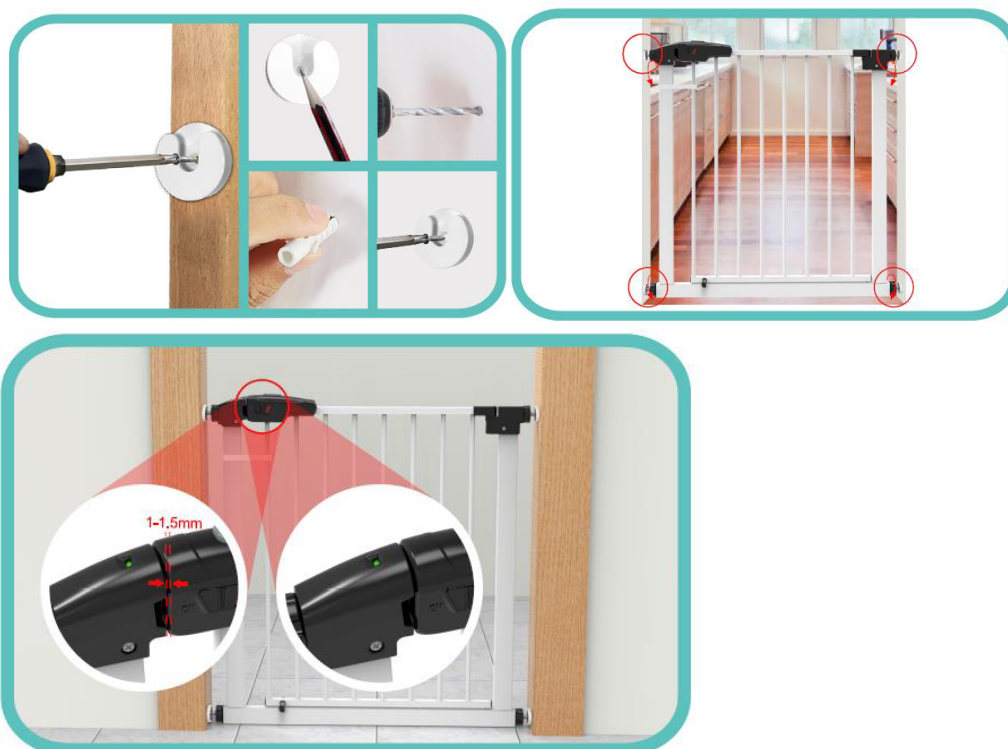
FR 5 : Desserrez les 4 tiges de broche et retirez le portail, vous verrez alors 4 coupelles murales collées sur le cadre de la porte

DE 4: Die anderen 3 Spindelstangen machen den gleichen Schritt, um die darauf befindlichen Wandbecher abzudecken und eine nach der anderen festzuschrauben und festzuziehen.

DE 5: Lösen Sie die 4 Spindelstangen und nehmen Sie das Tor heraus, dann sehen Sie 4 Wandkappen, die am Türrahmen kleben

PL 4: Pozostałe 3 pręty wrzecionowe wykonują tę samą czynność, aby zakryć znajdujące się na nich miseczki ścienne, a następnie przykręcić i dokręcić jeden po drugim.

PL 5: Poluzuj 4 pręty wrzeciona i wyjmij bramę, a na ościeżnicy drzwi pojawią się 4 kubki ścienne



EN 6: Fix the 4 wall cups with screw. If use on hard walls, please use exceptions if need. (Please don't peel off the release paper on the wall seen after the installation cups if you need to install on hard Wall; use a pencil to mark the position of the wall cups, then screw the expansion on the hard wall, then screw the wall cups on it)

EN 7: Put the gate with spindle rod on the wall cup again and tighten the gates on the door frame.

EN 8: Note that when adjusting the door gate make sure the gap keep between 1-1.5 mm, and ensure that the green indicator is fully. (Please don't peel off the release paper on the wall seen after the installation.

NL 6: Bevestig de 4 muurbekers met schroef. Bij gebruik op harde muren, gebruik indien nodig uitzonderingen.

(Trek het loslaatpapier van de muur, zichtbaar na de installatiecups, niet los als u de installatie op een harde muur wilt uitvoeren; gebruik een potlood om de positie van de muurcups te markeren en schroef deze vervolgens vast.

de uitzetting op de harde muur, daarna de muurbekers erop schroeven)

NL 7: Plaats het hek met spindelstang weer op de muurkom en draai de hekjes vast op het deurkozijn.

EN 8: Houd er rekening mee dat u er bij het afstellen van de deur op moet letten dat de opening tussen 1 en 1,5 mm blijft en dat de groene indicator volledig uit staat. (Trek het bescherm papier van de muur na de installatie niet los.

FR 6 : Fixez les 4 coupelles murales avec vis. Si vous l'utilisez sur des murs durs, veuillez utiliser des exceptions si nécessaire.

(Veuillez ne pas décoller le papier antiadhésif sur le mur vu après les coupelles d'installation si vous devez installer sur un mur dur ; utilisez un crayon pour marquer la position des coupelles murales, puis vissez

l'expansion sur le mur dur, puis visser les coupelles murales dessus)

FR 7 : Remettez le portail avec la tige de broche sur la coupelle murale et serrez les portails sur le cadre de la porte.

FR 8 : Notez que lors du réglage du portail, assurez-vous que l'écart reste compris entre 1 et 1,5 mm et assurez-vous que l'indicateur vert est entièrement placé. (Veuillez ne pas décoller le papier antiadhésif sur le mur vu après l'installation.

DE 6: Befestigen Sie die 4 Wandbecher mit Schrauben. Bei Verwendung auf harten Wänden verwenden Sie bei Bedarf bitte Ausnahmen.

(Bitte ziehen Sie nicht das Trennpapier an der Wand ab, das nach den Installationsbechern zu sehen ist, wenn Sie es an einer harten Wand installieren müssen; markieren Sie die Position der Wandbecher mit einem Bleistift und schrauben Sie es dann fest die Erweiterung an der harten Wand anbringen, dann die Wandbecher darauf schrauben)

DE 7: Setzen Sie das Tor mit der Spindelstange wieder auf den Wandtopf und befestigen Sie das Tor am Türrahmen.

DE 8: Beachten Sie, dass beim Einstellen des Türgitters darauf geachtet werden muss, dass der Spalt zwischen 1 und 1,5 mm bleibt und dass die grüne Anzeige voll ist. (Bitte ziehen Sie das nach der Installation sichtbare Trennpapier an der Wand nicht ab.)

PL 6: Przymocuj 4 puszki ścienne za pomocą śruby. W przypadku stosowania na twardych ścianach, w razie potrzeby należy zastosować wyjątki.

(Proszę nie odklejać papieru zabezpieczającego ze ściany widocznego po zamontowaniu misek instalacyjnych, jeśli chcesz zainstalować je na twardej ścianie; użyj ołówka, aby zaznaczyć położenie misek ściennych, a następnie przykręć dylatację na twardej ścianie, a następnie przykręć do niej puszki ścienne)

PL 7: Ponownie założyć bramę z trzpieniem na puszkę ścienną i dokręcić bramę do ościeżnicy.

PL 8: Należy pamiętać, że podczas regulacji bramy należy upewnić się, że szczelina wynosi 1-1,5 mm i upewnić się, że zielony wskaźnik jest całkowicie zapełniony. (Proszę nie odklejać papieru zabezpieczającego ze ściany widocznego po instalacji)

HOW TO USE / HOE TE GEBRUIKEN / COMMENT UTILISER / WIE BENUTZT MAN / JAK UŻYWAĆ:



EN: 1. Push the button to on and see the red alert.

EN: 2. Push down the top button, in the meanwhile pull back the handle together to open the gate.

NL: 1. Druk op de knop om aan te zetten en je ziet het rode alarm.

NL: 2. Druk de bovenste knop in, trek ondertussen de hendel naar achteren om het hek te openen.

FR: 1. Appuyez sur le bouton pour allumer et voyez l'alerte rouge.

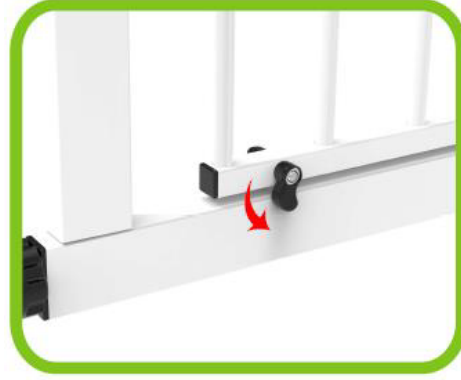
FR: 2. Appuyez sur le bouton du haut, pendant ce temps, tirez la poignée vers l'arrière pour ouvrir le portail.

DE: 1. Drücken Sie die Taste auf „Ein“ und sehen Sie den roten Alarm.

DE: 2. Drücken Sie den oberen Knopf nach unten und ziehen Sie in der Zwischenzeit den Griff zusammen, um das Tor zu öffnen

PL: 1. Naciśnij przycisk, aby włączyć i zobaczyć czerwony alert.

PL: 2. Wciśnij górny przycisk, w międzyczasie ściągaj klamkę do siebie, aby otworzyć bramę



EN: 3. Push back the gate, then the gate can lock automatically.
 EN: 4. Switch down, the plastic tip to double lock the gate.

NL: 3. Duw het hek terug, dan kan het hek automatisch op slot gaan.
 NL: 4. Schakel de plastic tip naar beneden om de poort dubbel te vergrendelen.

FR: 3. Repoussez le portail, le portail pourra alors se verrouiller automatiquement.
 FR: 4. Éteignez l'embout en plastique pour verrouiller doublement le portail.

DE: 3. Schieben Sie das Tor zurück, dann kann das Tor automatisch verriegeln.
 DE: 4. Schalter nach unten, Kunststoffspitze, um das Tor doppelt zu verriegeln.

PL: 3. Odepchnij bramę, brama może się automatycznie zablokować.
 PL: 4. Opuść plastikową końcówkę, aby podwójnie zablokować bramę.



EN: 5. When the gate is on red position, it means danger, the handle is on unlock position. When the gate is on green position, it means the handle is locked. Turn to red position when you want to open the gate.

NL: 5. Als het hek in de rode stand staat, betekent dit gevaar, de hendel staat in de ontgrendelde stand. Wanneer het hek in de groene stand staat, betekent dit dat de hendel vergrendeld is. Draai naar de rode stand als u het hek wilt openen.

FR: 5. Lorsque le portail est en position rouge, cela signifie danger, la poignée est en position déverrouillée. Lorsque le portail est en position verte, cela signifie que la poignée est verrouillée. Tournez-vous en position rouge lorsque vous souhaitez ouvrir le portail.

DE: 5. Wenn sich das Tor in der roten Position befindet, bedeutet dies Gefahr, der Griff befindet sich in der Entriegelungsposition. Wenn sich das Tor in der grünen Position befindet, bedeutet dies, dass der Griff verriegelt ist. Drehen Sie in die rote Position, wenn Sie das Tor öffnen möchten.

PL: 5. Gdy brama jest w pozycji czerwonej oznacza to niebezpieczeństwo, klamka jest w pozycji odblokowanej. Gdy brama znajduje się w pozycji zielonej, oznacza to, że klamka jest zablokowana. Gdy chcesz otworzyć bramę, obróć ją do pozycji czerwonej.

CHECKS BEFORE USE / CONTROLEREN VOOR GEBRUIK / VÉRIFICATIONS AVANT UTILIZATION / VOR GEBRAUCH PRÜFEN / SPRAWDZA PRZED UŻYCIEM



EN:

- Please make sure the gap between the gate and the door frame is within 60 mm.
- Please make sure the installed gate frame at left/right have same distance to the door frame at both sides and from top to bottom.
- Please ensure the safety gate bottom installed directly contacting on the floor surface.

Please make sure the gap between the gate and the door frame is within 60 mm.

Please make sure the installed gate frame at left/ right have same distance to the door frame at both sides and from top to bottom.

Please ensure the safety gate bottom installed directly contacting on the floor surface.

NL:

·Zorg ervoor dat de opening tussen het hek en het deurkozijn niet meer dan 60 mm bedraagt.

·Zorg ervoor dat het geïnstalleerde poortframe links/rechts aan beide zijden en vanaf dezelfde afstand tot het deurframe heeft boven naar beneden.

·Zorg ervoor dat de onderkant van het veiligheidshek direct in contact komt met het vloeroppervlak.

Zorg ervoor dat de opening tussen het hek en het deurkozijn maximaal 60 mm bedraagt.

· Zorg ervoor dat het geïnstalleerde poortkozijn links/rechts aan beide zijden en van boven naar beneden dezelfde afstand heeft tot het deurkozijn.

· Zorg ervoor dat de onderkant van het veiligheidshekje direct contact maakt met het vloeroppervlak.

FR:

·Veuillez vous assurer que l'espace entre le portail et le cadre de la porte est inférieur à 60 mm.

·Veuillez vous assurer que le cadre de porte installé à gauche/droite a la même distance par rapport au cadre de porte des deux côtés et de haut en bas.

·Veuillez vous assurer que le bas de la barrière de sécurité est installé directement en contact avec la surface du sol.

Veuillez vous assurer que l'espace entre le portail et le cadre de la porte est inférieur à 60 mm.

· Veuillez vous assurer que le cadre de porte installé à gauche/droite a la même distance par rapport au cadre de porte des deux côtés et de haut en bas.

· Veuillez vous assurer que le bas de la barrière de sécurité est installé directement en contact avec la surface du sol.

DE:

·Bitte stellen Sie sicher, dass der Abstand zwischen Tor und Türrahmen maximal 60 mm beträgt.

·Bitte stellen Sie sicher, dass der installierte Torrahmen links/rechts auf beiden Seiten und von dort den gleichen Abstand zum Türrahmen hat oben nach unten.

·Bitte stellen Sie sicher, dass die Unterseite des Schutzgitters direkt auf der Bodenoberfläche aufliegt.

Bitte stellen Sie sicher, dass der Abstand zwischen Tor und Türrahmen maximal 60 mm beträgt.

- Bitte stellen Sie sicher, dass der installierte Torrahmen links/rechts auf beiden Seiten und von oben nach unten den gleichen Abstand zum Türrahmen hat.
- Bitte stellen Sie sicher, dass die Unterseite des Schutzgitters direkt auf dem Boden aufliegt.

PL:

- Upewnij się, że szczelina pomiędzy bramą a ościeżnicą nie przekracza 60 mm.
- Upewnij się, że zamontowana ościeżnica po lewej/prawej stronie znajduje się w tej samej odległości od ościeżnicy po obu stronach i od niej od góry do dołu.
- Upewnij się, że dno bramki zabezpieczającej jest zamontowane bezpośrednio i styka się z powierzchnią podłogi.

Upewnij się, że szczelina pomiędzy bramą a ościeżnicą nie przekracza 60 mm.

- Upewnij się, że zamontowana ościeżnica po lewej/prawej stronie znajduje się w tej samej odległości od ościeżnicy po obu stronach i od góry do dołu.
- Upewnij się, że dno bramki zabezpieczającej jest zamontowane bezpośrednio na powierzchni podłogi.

RECYCLE

The European Directive 2012/19/EU on Waste Electrical and Electronic Equipment (WEEE), requires that old household electrical appliances must not be disposed of in the normal household waste stream. Old appliances must be collected separately in order to optimize the recovery and recycling of the materials they contain and reduce the impact on human health and the environment. The symbol of the crossed out dustbin is marked on all products to remind the obligations of separate collection. Consumers should contact their local authority or retailer for information concerning the correct disposal of their product.



Enjoy your BRASQ product!