

SMUKEE°

KEUKEN

# KEUKENMENGKRAAN MET FLEXIBELE UITLOOP

MODEL: EF0312-17

## HANDLEIDING

De specificaties en kleuren in de gebruikershandleiding kunnen enigszins afwijken van het daadwerkelijke product.



## **INHOUDSOPGAVE**

I	BEOOGD GEBRUIK EN FUNCTIES	1.
II	TECHNISCHE GEGEVENS	1.
III	VEILIGHEIDSVOORSCHRIFTEN	2.
IV	TOELICHTING SYMBOLEN	2.
V	STRUCTUUR	3.
VI	INHOUD COMPONENTEN	4.
VII	INSTALLATIE	5.
VIII	BEDIENING	7.
IX	REINIGING EN VERZORGING	7.
X	HERSTELLING	7.
XI	VERWIJDERING	7.
XII	GARANTIE	8.

## **I BEOOGD GEBRUIK EN FUNCTIES**

De keukenmengkraan met een flexibele uitloop is bedoeld voor het leveren van een Verstelbare waterstroom aan een gootsteen.

## **II TECHNISCHE GEGEVENS**

Lot nummer	POJM170312
Model	EF0312-17
Maximale druk in de hele set	4 bar
Watertoevoerslangen lengte	40 cm
Aansluitingen voor watertoevoerslangen	G1 / 2 "- M10
Beluchter	F22
Cassettediameter	35 mm
Akoestische groep - stroomklasse	II -A



Materiaal	Messing, roestvrij staal, zink; keramiek, ABS (kop); siliconen (uitloop), kunststof, ijzer, roestvrij staal (bevestigingsdelen)
Totale lengte van de uitloop	60 cm
Nettogewicht	1,3 kg
Brutogewicht	1,6 kg

Keukenmengkraan met eengreeps, eentraps, staand, met elastische uitloop.

### III VEILIGHEIDSVOORSCHRIFTEN

1. Lees de hele handleiding voordat u het apparaat gebruikt.
2. Onjuiste installatie van de set kan de veiligheid van de bediening nadelig beïnvloeden.
3. De kraan moet worden geïnstalleerd door een gekwalificeerd persoon (bijvoorbeeld een loodgieter) op een horizontaal en vlak oppervlak van een gootsteen, zonder enige vervorming.
4. Controleer voor de installatie of het gedeelte van de spoelbak waar de kraan moet worden geïnstalleerd, de extra belasting van de geïnstalleerde set kan ondersteunen.
5. Het product mag alleen worden gebruikt voor het toevoeren van water aan een gootsteen.
6. De flexibele uitloopbuis is alleen bedoeld om te worden aangesloten op sanitaire kranen.
7. Maak het apparaat niet schoon met bijtende schoonmaakmiddelen.
8. Nadat de kraan is geïnstalleerd en langere tijd niet is gebruikt, spoel deze dan even af met een krachtige waterstraal.
9. Het product is geen speelgoed. Kinderen zouden er niet mee moeten spelen.
10. Bewaar de handleiding en de verpakking, indien mogelijk.

### IV TOELICHTING VAN SYMBOLEN

	Recyclingcode die het materiaal identificeert waaruit de verpakking is gemaakt – karton.
	Handelsmerk dat aantoont dat de fabrikant een financiële bijdrage heeft geleverd aan de ontwikkeling en exploitatie van een systeem voor terugwinning en recycling van verpakkingsmaterialen.

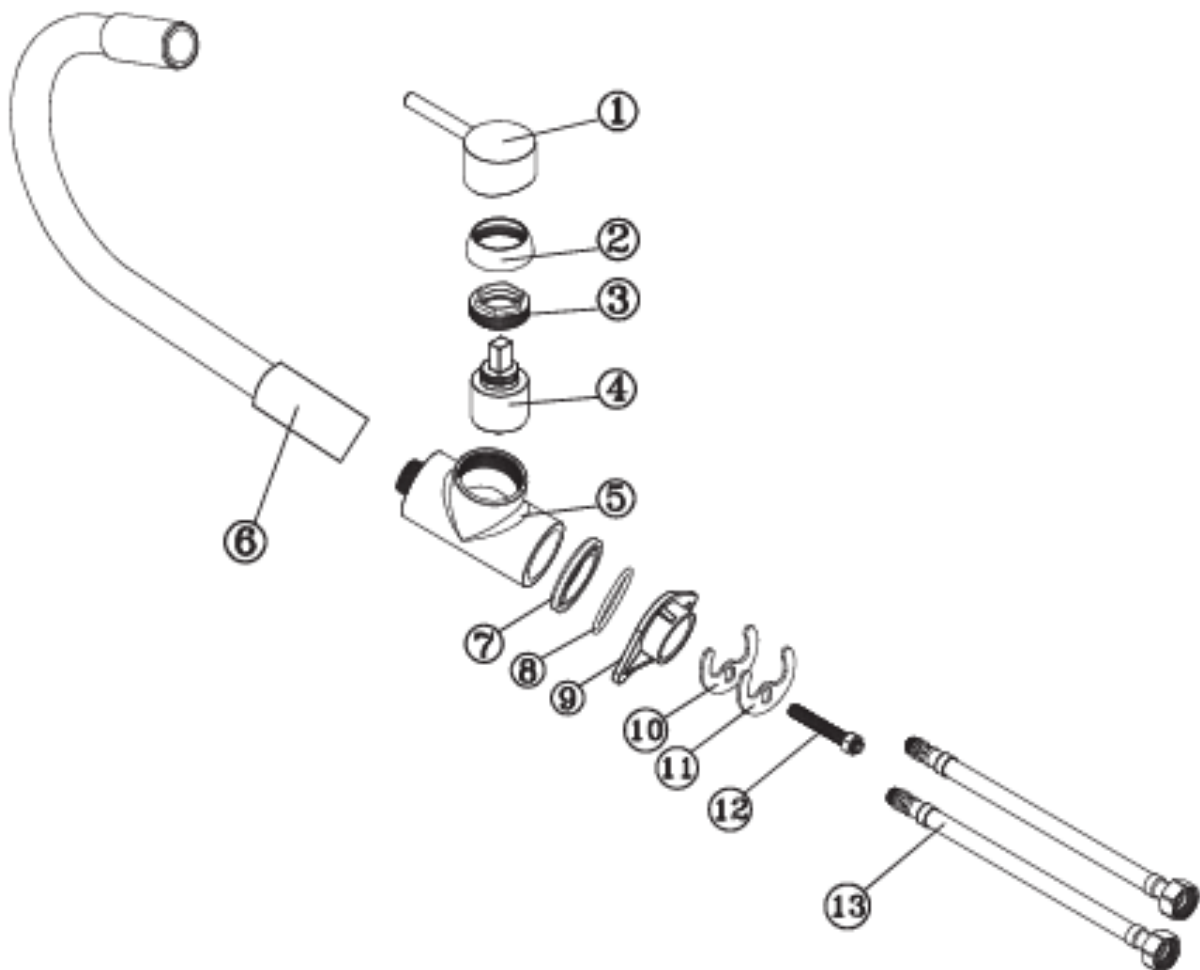


Constructiesymbool, waarmee wordt aangegeven dat het met dit symbool gemarkeerde bouwproduct op de nationale markt kan worden geleverd en voor bouwwerkzaamheden kan worden gebruikt. Het cijfer 17 komt overeen met de laatste twee cijfers van het jaar. K.D.W.U No. 95/2017 of 1.08.2017.  
Typeaanduiding van bouwproduct: Armatuur.



Het product heeft een hygiëncertificaat van PZH.

## V STRUCTUUR



Nummer	Bestanddeel
1	Waterstroming intensiteit bedieningshendel
2	Flens
3	Moer
4	Cartridge (mengklep)
5	Kern / Hoofdbestanddeel
6	Flexibele uitloop
7	Basisring
8	O-ring klepafdichting
9	Doorlaatdeksel
10	Klepafdichting
11	Klepschijf
12	Bevestigingsbout met moer
13	Watertoevoerslangen

## **VI INHOUD COMPONENTEN**

De set bevat de volgende componenten:

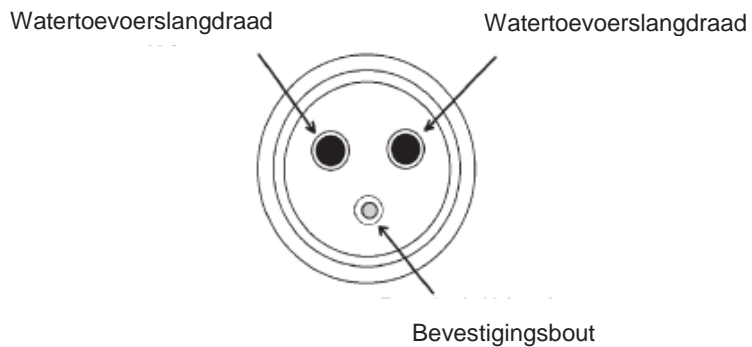
Hoeveelheid	Bestanddeel
1	Flexibele uitloop
1	Kern / hoofdbestanddeel
1	Basisring
1	O-ring klepafdichting
1	Doorlaatdeksel
1	Ventielafdichting
1	Ventielring
1	Bevestigingsbout met moer
2	Watertoevoerslangen
1	Instructiehandleiding

Open de verpakking en haal het product voorzichtig naar buiten. Zorg ervoor dat de set compleet is en dat de componenten onbeschadigd zijn. Controleer of de onderdelen niet kapot zijn. Als u vindt dat sommige onderdelen ontbreken of beschadigd zijn, neemt u contact op met de leverancier en gebruikt u het product niet. Bewaar de verpakking of voer deze af volgens de plaatselijke voorschriften.

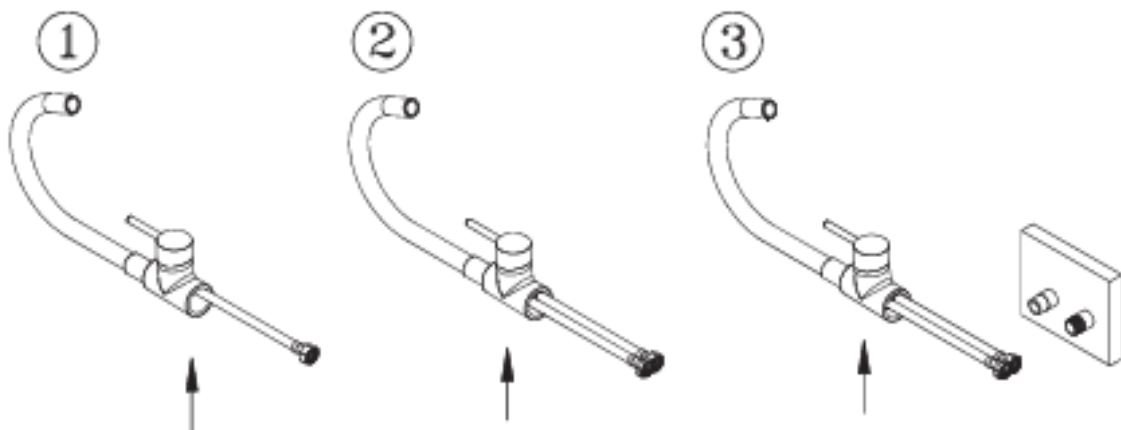
**Opgelet! Om de veiligheid van kinderen te waarborgen, mag u geen delen van de verpakking (plastic zakken, blisters, kartonnen dozen, geëxpandeerde polystyreen-elementen enz.) vrij toegankelijk laten. Gevaar voor verstikking!**

## **VII INSTALLATIE**

### **7.1. Installatie van watertoevoerslangen**

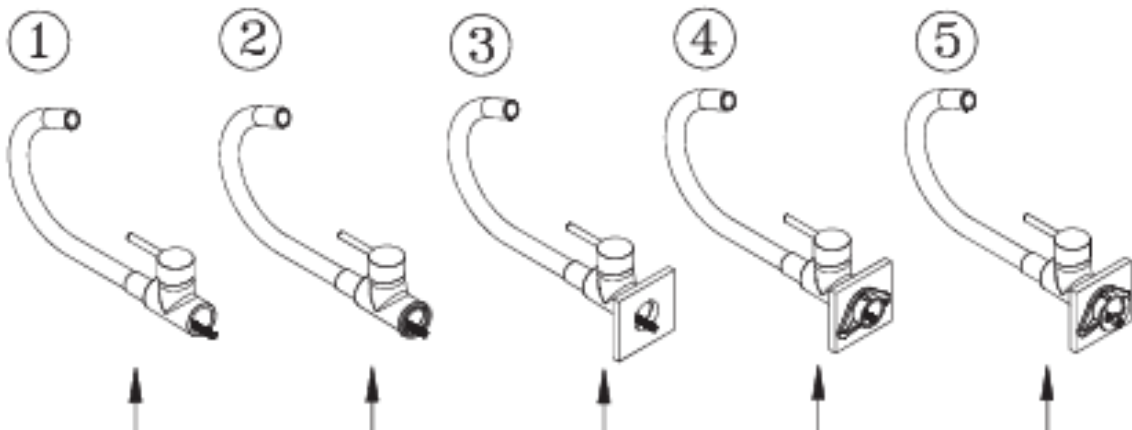


Schroef de bevestigings- / toevoerslangen en de bevestigingsbout in de behuizing van de kraan volgens de bovenstaande afbeelding, waar de schroefdraden voor de slangen en de bout zijn gemarkeerd.



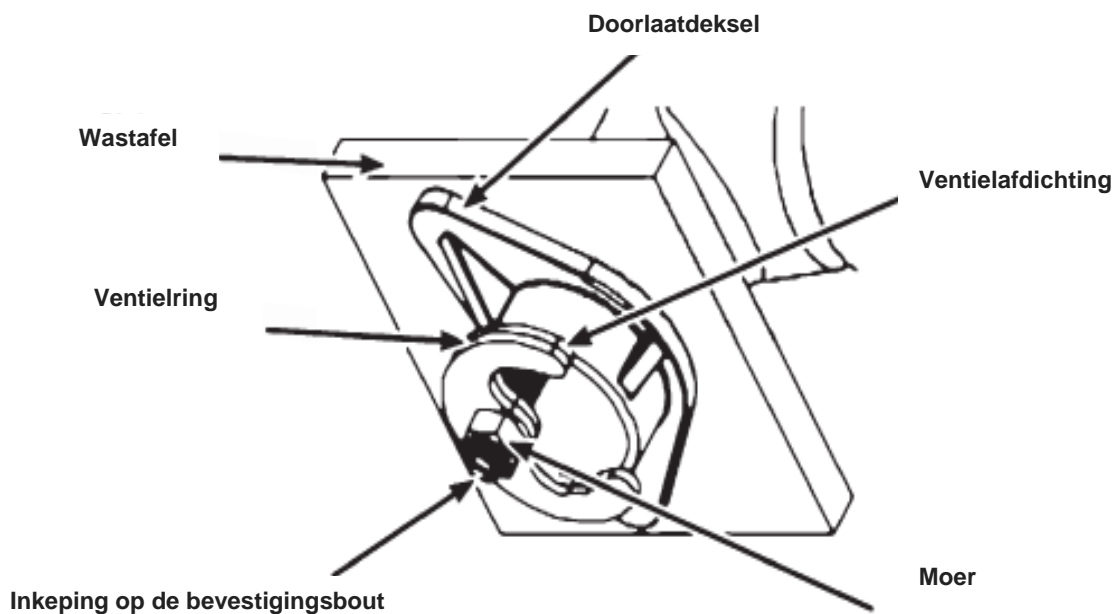
1. Sluit de toevoerslang voor heet water aan.
2. Sluit de toevoerslang voor koud water aan.
3. Warm watertoevoer - rechterslang, koud watertoevoer - linker slang

## 7.2. Installatie van de kraan



1. Schroef de bevestigingsbout in de klep.
2. Plaats de afdichting (O-ring) in de groef van de basisring. Plaats de basisring samen met de o-ring afdichting onder de kraan.
3. Plaats de hele set op de gootsteen en plaats de slangen en de bevestigingsbout in de voorbereide opening in de gootsteen.
4. Installeer de doorvoerlemp vanaf de onderzijde (bodem) van de gootsteen.
5. Plaats de klepaafdichting op de bevestigingsbout. Schuif er vervolgens de klepschijf op en bevestig alle componenten met behulp van de moer.

De correct geïnstalleerde onderdelen van de bevestiging set zien er als volgt uit:



Na de juiste installatie van de kraan op de gootsteen, verbindt u de toevoerslangen met het waterleidingnet volgens de beschrijving in sectie 7.1.

Heet water - rechter slang

Koud water - linker slang

**Notitie:** Let op de inkeping op de bout waardoor de bout kan worden bediend met een schroevendraaier (niet meegeleverd). De inkeping moet aan het einde tegenover de kraan zitten. Om de installatie uit te voeren, hebt u pijpsleutels, een Philips-schroevendraaier en een inbussleutel nodig (niet inbegrepen).

## **VIII BEDIENING**

De hendel voor de intensiteit van de waterstroom kan worden gebruikt om de temperatuur aan te passen (door naar rechts of links te draaien) en de hoeveelheid water die uit de beluchter stroomt (door de hendel voor de intensiteit van de waterstroom vanuit de kraan te kantelen). Keer terug naar de beginposities om de waterstroom te stoppen.

## **IX REINIGING EN VERZORGING**

Veeg de kraan af met een vochtige doek.

Reinig de kraan niet met bijtende schoonmaakmiddelen.

Verwijder elke aanslag regelmatig met in de handel verkrijgbare middelen.

## **X HERSTELLING**

Het apparaat bevat geen onderdelen die door de gebruiker kunnen worden gerepareerd.

Als het apparaat beschadigd is, gooi het dan weg in overeenstemming met de plaatselijke voorschriften.

## **XI VERWIJDERING**

Alle verpakkingsmaterialen zijn volledig recyclebaar en als zodanig gelabeld. De verpakking dient te worden vernietigd in overeenstemming met de plaatselijke voorschriften.

Het verpakkingsmateriaal moet uit de buurt van kinderen worden gehouden, omdat deze materialen een gevaar kunnen vormen.

## **XII GARANTIE**

1. De fabrikant van dit product verleent 24 maanden garantie vanaf de datum van aankoop. Als u een defect vindt, dient u een klacht in op de plaats van aankoop.
2. Een beschadigd / defect product betekent dat een product niet in staat is de functies te leveren die worden beschreven in de instructiehandleiding vanwege de intrinsieke eigenschappen van het apparaat.
3. De begunstigde onder de garantie levert het apparaat aan het klantenservicepunt in, een relevante winkel om een klacht over de apparatuur in te dienen. Bij het geldend maken van uw rechten onder de garantie moet u het aankoopbewijs (aankoopbewijs, factuur) samen met een beschrijving van het defect van het apparaat zo gedetailleerd mogelijk presenteren, in het bijzonder van de externe uitingen van het defect.
4. De garantie is exclusief producten met fysieke schade anders dan die veroorzaakt door de fabrikant of distributeur, inclusief specifiek schade als gevolg van onjuist gebruik of overmacht.
5. De garantie geldt niet voor producten waarvan de fraudebestendige verzegeling is verwijderd en voor producten waarvoor reparaties, wijzigingen of structurele aanpassingen zijn geprobeerd.
6. De garantie dekt geen onderdelen die onderhevig zijn aan natuurlijke slijtage tijdens het gebruik.
7. Het wordt aanbevolen om het volledige product te retourneren om verificatie van defecten te vergemakkelijken.

# KITCHEN FAUCET WITH FLEXIBLE SPOUT

MODEL: EF0312-17

## INSTRUCTION MANUAL

The specifications and colours shown in the user manual may be slightly different from the actual product.



## **TABLE OF CONTENTS**

I	INTENDED USE AND FUNCTIONS	10.
II	TECHNICAL DATA	10.
III	SAFE OPERATION RULES	11.
IV	EXPLANATION OF SYMBOLS	11.
V	STRUCTURE	12.
VI	SET CONTENTS	13.
VII	INSTALLATION	14.
VIII	OPERATION	16.
IX	CLEANING AND CARE	16.
X	REPAIRING	16.
XI	DISPOSAL	16.
XII	WARRANTY	17.

## **I INTENDED USE AND FUNCTIONS**

The kitchen faucet with a flexible spout is intended for supplying an adjustable stream of water to a sink.

## **II TECHNICAL DATA**

Lot Nummer	POJM170312
Model	EF0312-17
Maximum pressure in the whole set	4 bar
Water supply hoses length	40 cm
Water supply hoses thread	G1 / 2 "- M10
Aerator	F22
Cartridge diameter	35 mm
Acoustic group – flow class	II -A



Material	brass, stainless steel, zinc; ceramic, ABS (head); silicone (spout), plastic, iron, stainless steel (fixing parts)
Total spout length	60 cm
Net weight	1,3 kg
Gross weight	1,6 kg

Kitchen mixer with single lever, single stage, standing, with elastic spout.

### III SAFE OPERATION RULES

1. Read the entire manual before using the device.
2. Improper installation of the set may adversely impact the safety of operation.
3. The faucet should be installed by a qualified individual (e.g. a plumber), on a horizontal and even surface of a sink, without any deformation.
4. Before installation, make sure that the part of the sink where the faucet is to be installed can support the additional load of the installed set.
5. The product may be used only for supplying water to a sink.
6. The flexible spout conduit is intended to be connected to sanitary tapware only.
7. Do not clean the appliance with corrosive cleaning agents.
8. After the faucet is installed and left unused for some longer time, rinse it for a moment with a strong stream of water.
9. The product is not a toy. Children should not play with it.
10. Keep the instruction manual and the packaging, if possible.

### IV EXPLANATION OF SYMBOLS

	<p>Recycling code identifying the material from which the packaging is made - cardboard</p>
	<p>Trademark showing that the manufacturer has made a financial contribution to the development and operation of a system for recovery and recycling of packaging materials.</p>

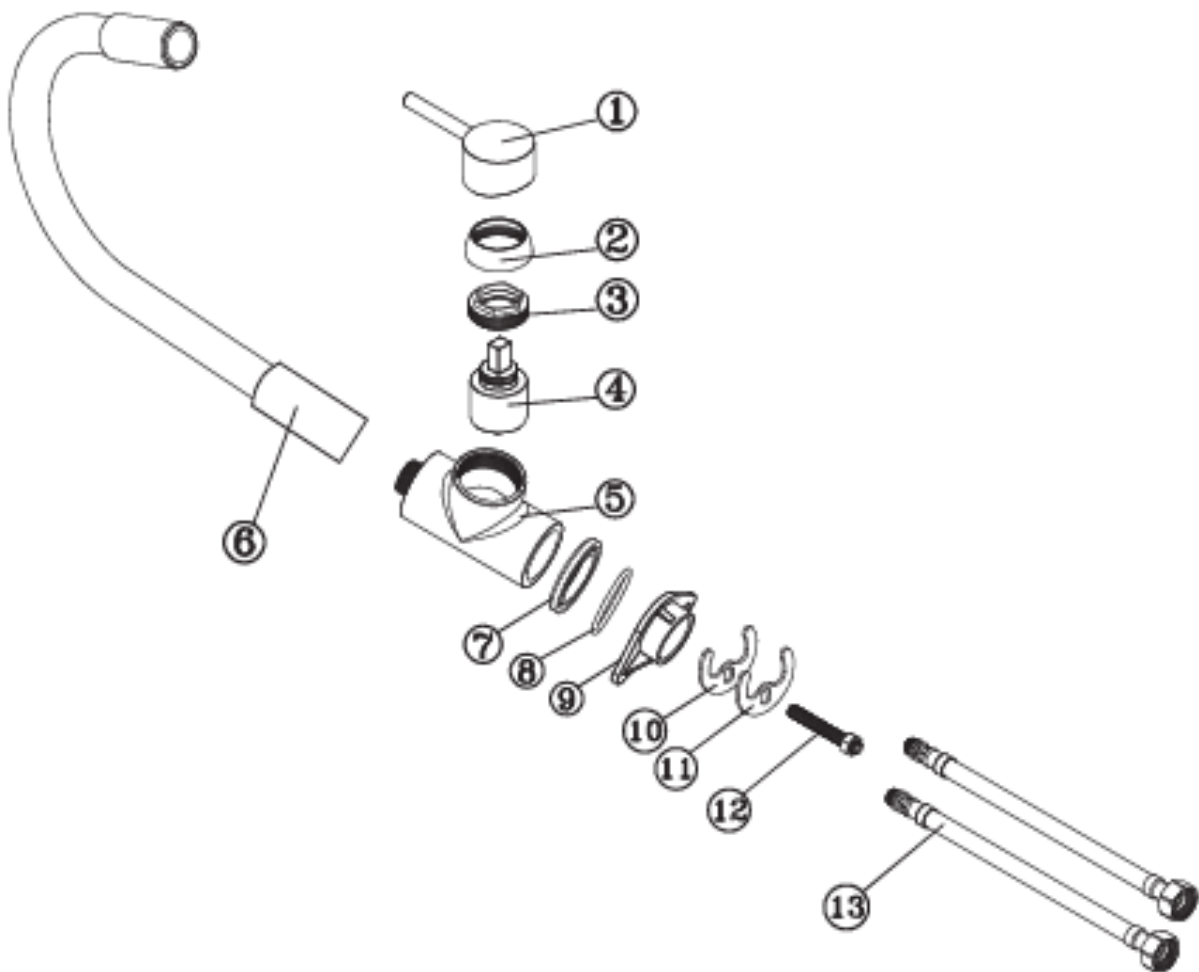


Construction symbol, indicating that the construction product marked with this symbol may be supplied on the national market and used for construction works.  
The number 17 corresponds to the last two digits of the year.  
K.D.W.U No. 95/2017 of 1.08.2017. Type designation of construction product: Armature



The product has hygienic certificate of PZH.

## V STRUCTURE



<b>Number</b>	<b>Component</b>
1	Water stream intensity control handle
2	Flange
3	Nut
4	Cartridge (mixing valve)
5	Body
6	Flexible spout
7	Base ring
8	O-ring valve seal
9	Passage cover
10	Valve seal
11	Valve washer
12	Fastening bolt with a nut
13	Water supply hoses

## **VI SET CONTENTS**

The set should contain the following components:

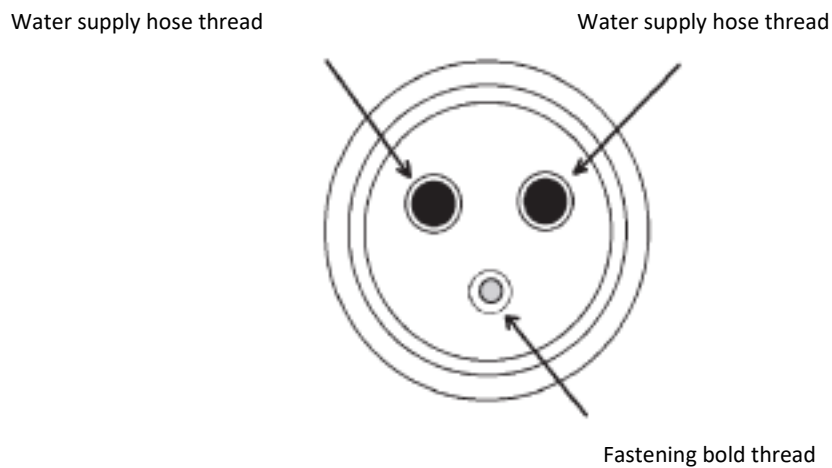
<b>Quantity</b>	<b>Component</b>
1	Flexible spout
1	Body
1	Base ring
1	O-Ring valve seal
1	Passage cover
1	Valve seal
1	Valve washer
1	Fastening bolt with a nut
2	Water supply hoses
1	Instruction manual

Open the packaging and carefully take the product out. Make sure that the set is complete and its components are undamaged. Check whether the parts are not broken. If you find that some components are missing or damaged, contact the vendor and do not use the product. Keep the packaging or dispose of it in accordance with local regulations.

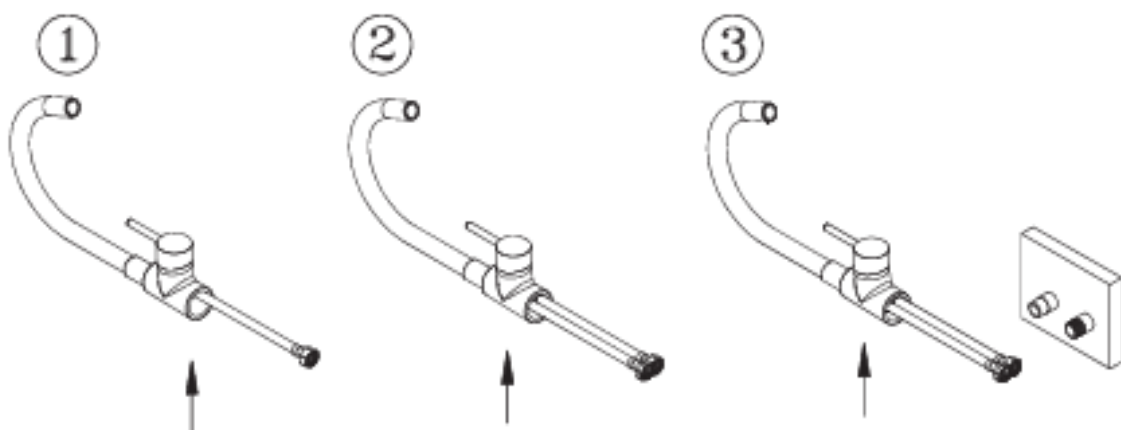
**Caution! To keep children safe, do not leave parts of the packaging (plastic bags, blisters, cardboard boxes, expanded polystyrene elements etc.) freely accessible. Danger of suffocation!**

## **VII INSTALLATION**

### **7.1. Installation of water supply hoses**

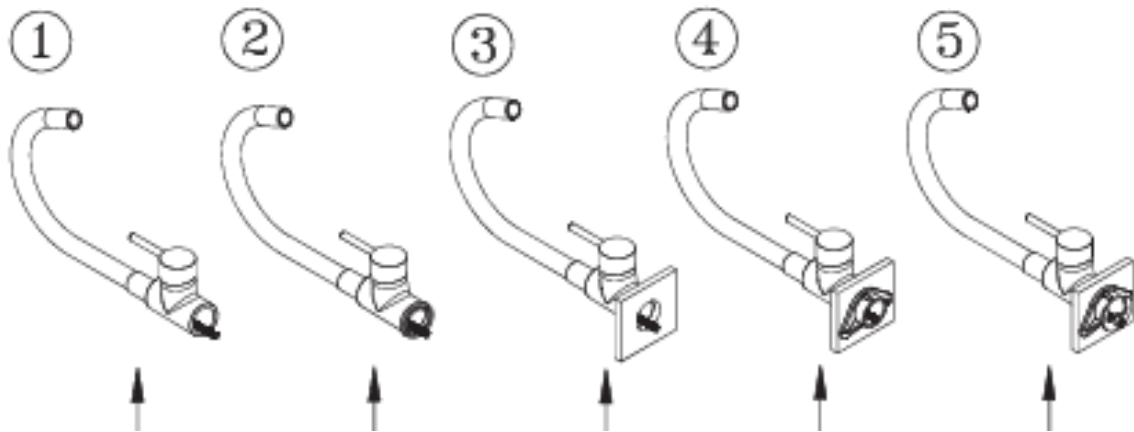


Screw the fastening/supply hoses and the fastening bolt into the body of the faucet according to the figure above where the threads for the hoses and the bolt are marked.



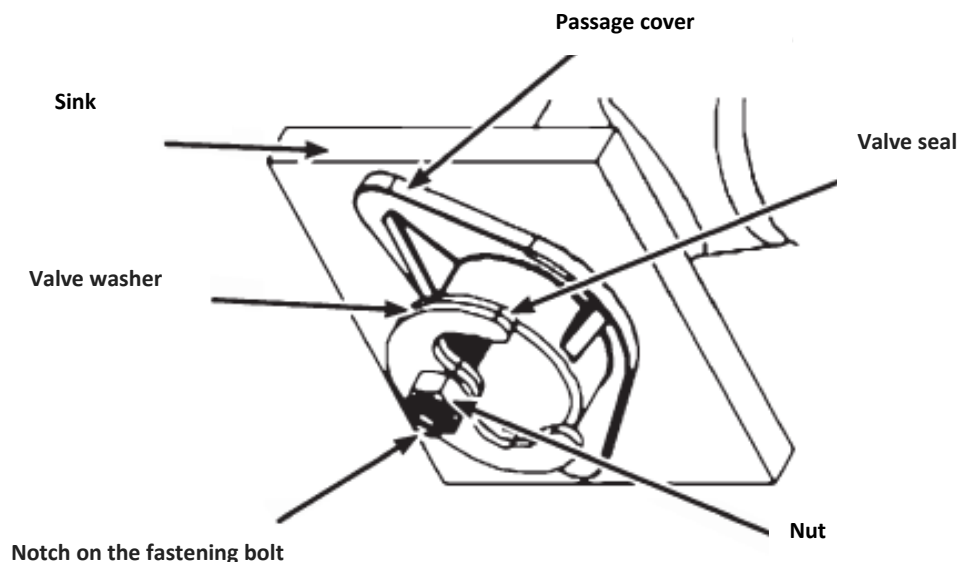
1. Connect hot water supply hose.
2. Connect cold water supply hose.
3. Hot water supply- right hose, cold water supply - left hose

## 7.2. Faucet installation



1. Screw the fastening bolt into the valve.
2. Insert the seal (O-ring) into the groove of the base ring. Insert the base ring together with the O-ring seal under the body of the faucet.
3. Place the whole set on the sink inserting the hoses and the fastening bolt into the prepared opening in the sink.
4. Install the passage cover from the bottom of the sink.
5. Place the valve seal on the fastening bolt. Then slide the valve washer on and fasten all components using the nut.

The correctly installed components of the body fastening set look like this:



After the correct installation of the faucet on the sink, connect the supply hoses to the water supply network according to the description included in section 7.1.

Hot water - right hose

Cold water - left hose

**Note:** Pay attention to the notch on the bolt which enables driving the bolt with a screwdriver (not included). The notch should be on the end opposite to the faucet. In order to perform the installation, you will need pipe spanners, a Philips screwdriver, and an Allen key (not included).

## **VIII OPERATION**

The water stream intensity control handle may be used to adjust the temperature (by turning right or left) and the amount of water flowing out of the aerator (by tilting the water stream intensity control handle from the body of the faucet). Return to the initial positions stops the water flow.

## **IX CLEANING AND CARE**

Wipe the faucet with a damp cloth.

Do not clean the faucet with corrosive cleaning agents.

Regularly remove any scale using commercially available agents.

## **X REPAIRING**

The appliance does not contain any user-serviceable parts.

If the set is damaged, dispose of it in accordance with local regulations.

## **XI DISPOSAL**

All the packaging materials are fully recyclable and labeled as such. The packaging should be disposed of in accordance with local regulations.

The packaging materials should be kept away from children, as these materials could pose a hazard.

## **XII WARRANTY**

1. The Manufacturer of this product grants a 24-month warranty valid from the date of purchase. Should you find any defect, submit a complaint at the place of purchase.
2. A damaged/defective product means a product failing to provide the features described in the Instruction Manual due to the intrinsic properties of the device.
3. The Beneficiary under the warranty shall deliver the device to the Customer Service Point at a relevant store in order to submit a complaint about the equipment. When asserting your rights under the warranty, you need to present proof of purchase (purchase receipt, invoice) together with a description of the device's defect in as much detail as possible, in particular of the external manifestations of the defect.
4. The warranty excludes products with physical damage other than that caused by the manufacturer or distributor, including specifically any damage resulting from incorrect usage or force majeure.
5. The warranty does not cover products from which the tamper-proof seal has been removed and products to which repairs, alterations, or structural modifications have been attempted.
6. The warranty does not cover components subject to natural wear and tear during operation.
7. It is recommended that the complete product be returned in order to facilitate defect verification.

# KÜCHE WASSERHAHN MIT FLEXIBELEM AUSLAUF

MODELL: EF0312-17

## BEDIENUNGSHANDBUCH

Die Angaben und Farben in der Bedienungsanleitung weichen  
möglicherweise geringfügig vom tatsächlichen Produkt ab.



## **INHALTSVERZEICHNIS**

I	VERWENDUNGSZWECK UND FUNKTIONEN	19.
II	TECHNISCHE DATEN	19.
III	SICHERHEITSVORSCHRIFTEN	20.
IV	ERKLÄRUNG DER SYMBOLE	20.
V	STRUKTUR	21.
VI	SET INHALT / INHALTSKOMPONENTEN	22.
VII	INSTALLATION	23.
VIII	BETRIEB	25.
IX	REINIGUNG UND PFLEGE	25.
X	REPARATUR	25.
XI	ENTSORGUNG	25.
XII	GARANTIE	26.

## **I VERWENDUNGSZWECK UND FUNKTIONEN**

Die Küchenarmatur mit flexiblem Auslauf ist für die Zufuhr eines einstellbaren Wasserstrahls zu einer Spüle vorgesehen.

## **II TECHNISCHE DATEN**

Lot Nummer	POJM170312
Modell	EF0312-17
Maximaler Druck im gesamten Satz	4 bar
Wasserzufuhrschläuche Länge	40 cm
Anschlüsse Wasserversorgungsschläuche - Gewinde	G1 / 2 " - M10
Belüfter	F22
Patronendurchmesser	35 mm
Akustische Gruppe - Durchflussklasse	II -A



Material	Messing, Edelstahl, Zink; Keramik, ABS (Kopf); Silikon (Ausguss), Kunststoff, Eisen, Edelstahl (Befestigungsteile)
Gesamtauslauflänge	60 cm
Nettogewicht	1,3 kg
Gesamtgewicht / Bruttogewicht	1,6 kg

Küchenarmatur mit Einhebelmischer, einstufig, stehend, mit elastischem Auslauf.

### III SICHERHEITSVORSCHRIFTEN

1. Lesen Sie das gesamte Handbuch, bevor Sie das Gerät verwenden.
2. Eine unsachgemäße Installation des Geräts kann sich nachteilig auf die Betriebssicherheit auswirken.
3. Der Wasserhahn sollte von einer qualifizierten Person (z. B. einem Installateur) auf einer horizontalen und ebenen Oberfläche einer Spüle ohne Verformung installiert werden.
4. Stellen Sie vor der Installation sicher, dass der Teil der Spüle, in den der Wasserhahn eingebaut werden soll, die zusätzliche Last des installierten Sets tragen kann.
5. Das Produkt darf nur zur Wasserversorgung einer Spüle verwendet werden.
6. Das flexible Auslaufrohr darf nur an Sanitärarmaturen angeschlossen werden.
7. Reinigen Sie das Gerät nicht mit ätzenden Reinigungsmitteln.
8. Nachdem der Wasserhahn installiert und längere Zeit nicht benutzt wurde, spülen Sie ihn kurz mit einem starken Wasserstrahl aus.
9. Das Produkt ist kein Spielzeug. Kinder sollten nicht damit spielen.
10. Bewahren Sie die Bedienungsanleitung und die Verpackung auf, wenn möglich.

### IV ERKLÄRUNG DER SYMBOLE

	Recycling-Code, der das Material identifiziert, aus dem die Verpackung besteht – Karton.
	Marke, aus der hervorgeht, dass der Hersteller einen finanziellen Beitrag zur Entwicklung und zum Betrieb eines Systems zur Verwertung und zum Recycling von Verpackungsmaterial geleistet hat..

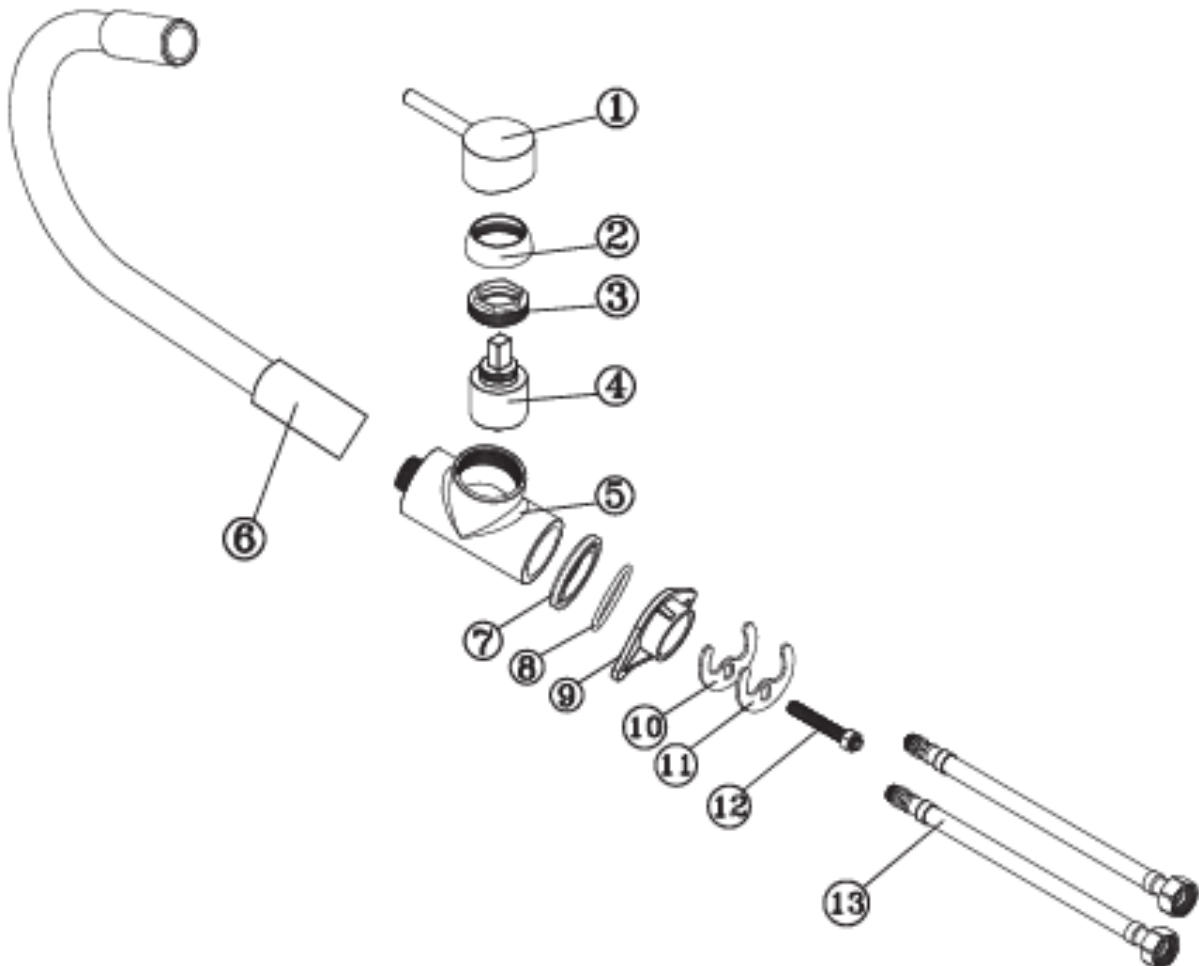


Bausymbol, das darauf hinweist, dass das mit diesem Symbol gekennzeichnete Bauprodukt auf dem nationalen Markt geliefert und für Bauarbeiten verwendet werden kann. Die Zahl 17 entspricht den letzten beiden Ziffern des Jahres. K.D.W.U Nr. 95/2017 vom 1.08.2017. Typenbezeichnung des Bauprodukts: Armatur



Das Produkt hat ein hygienisches Zertifikat von PZH.

## V STRUKTUR



<b>Nummer</b>	<b>Komponente</b>
1	Wasserfluss-Intensitätssteuergriff
2	Flansch
3	Nuss
4	Kartusche (Mischventil)
5	Gehäuse / Karosserie
6	Flexibler Auslauf
7	Grundring
8	O-Ring-Ventildichtung
9	Durchgangsdeckel
10	Ventildichtung
11	Ventilscheibe
12	Befestigungsschraube mit Mutter
13	Wasserschläuche

## **VI SET INHALT / INHALTSKOMPONENTEN**

Das Set sollte folgende Komponenten enthalten:

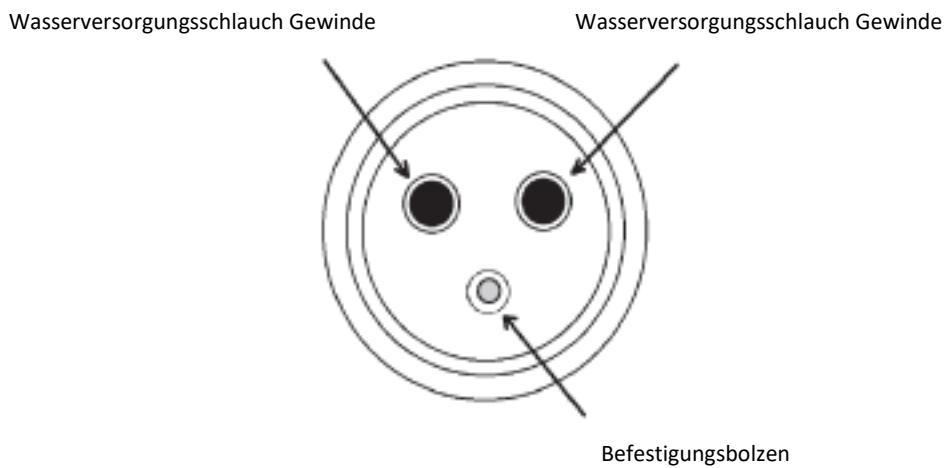
<b>Menge</b>	<b>Komponente</b>
1	Flexibler Auslauf
1	Gehäuse / Karosserie
1	Grundring
1	O-Ring Ventildichtung
1	Durchgangsdeckel
1	Ventildichtung
1	Ventilscheibe
1	Befestigungsschraube mit Mutter
2	Wasserschläuche
1	Bedienungsanleitung

Öffnen Sie die Verpackung und nehmen Sie das Produkt vorsichtig heraus. Stellen Sie sicher, dass das Set vollständig ist und seine Komponenten unbeschädigt sind. Überprüfen Sie, ob die Teile nicht gebrochen sind. Wenn Sie feststellen, dass einige Komponenten fehlen oder beschädigt sind, wenden Sie sich an den Anbieter und verwenden Sie das Produkt nicht. Bewahren Sie die Verpackung auf oder entsorgen Sie sie gemäß den örtlichen Vorschriften.

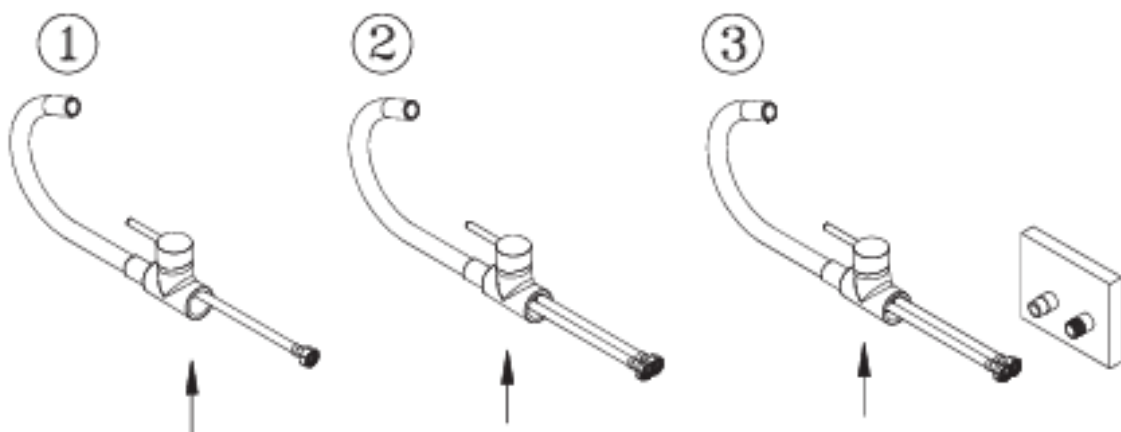
**Vorsicht! Um Kinder sicher zu halten, lassen Sie keine Teile der Verpackung (Plastiktüten, Blister, Pappkartons, Styroporelemente etc.) frei zugänglich. Erstickungsgefahr!**

## **VII INSTALLATION**

### **7.1. Installation der Wasserversorgungsschläuche**

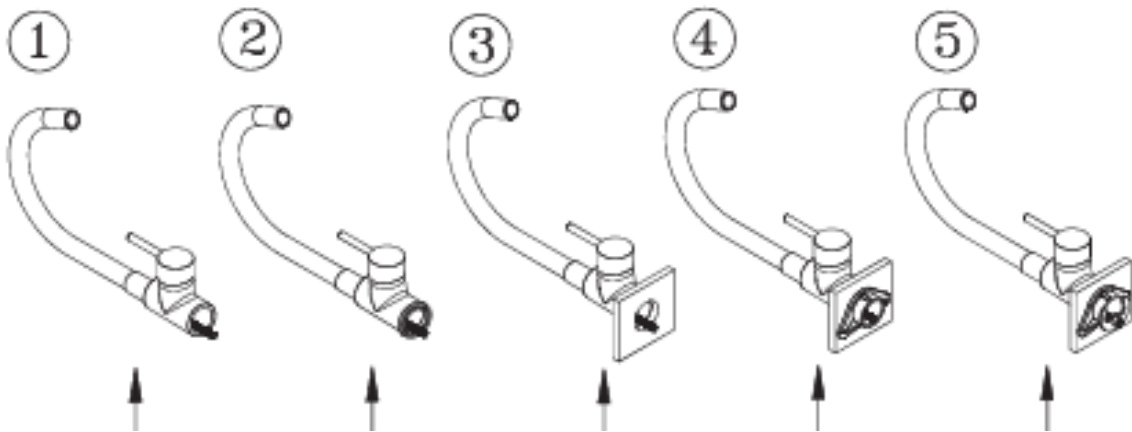


Schrauben Sie die Befestigungs- / Versorgungsschläuche und den Befestigungsbolzen in den Körper des Wasserhahns gemäß der obigen Abbildung, wo die Gewinde für die Schläuche und der Bolzen markiert sind.



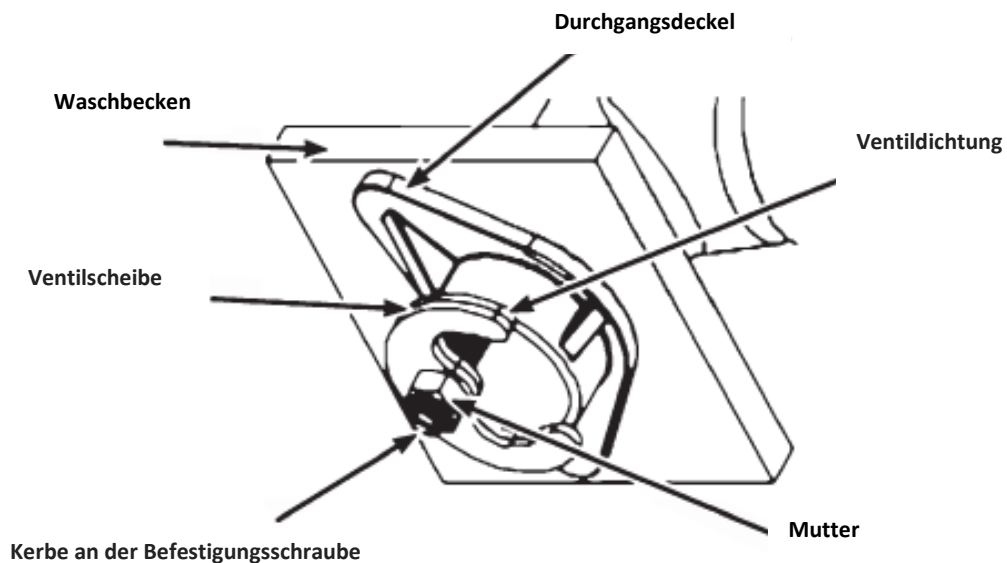
1. Schließen Sie den Heißwasserschlauch an.
2. Schließen Sie den Kaltwasserschlauch an.
3. Warmwasserversorgung - rechter Schlauch, Kaltwasserversorgung - linker Schlauch

## 7.2. Wasserhahn Installation



1. Schrauben Sie den Befestigungsbolzen in das Ventil.
2. Setzen Sie die Dichtung (O-Ring) in die Nut des Grundrings ein. Setzen Sie den Grundring zusammen mit der O-Ring-Dichtung unter den Körper des Wasserhahns.
3. Legen Sie das ganze Set auf die Spüle und führen Sie die Schläuche und den Befestigungsbolzen in die vorbereitete Öffnung in der Spüle ein.
4. Installieren Sie die Durchgangsdeckel von der Unterseite der Spüle.
5. Setzen Sie die Ventildichtung auf den Befestigungsbolzen. Schieben Sie dann die Ventilunterlegscheibe auf und befestigen Sie alle Komponenten mit der Mutter.

Die korrekt installierten Komponenten des Befestigungssatzes sehen so aus:



Nach der korrekten Installation des Wasserhahns auf der Spüle, verbinden Sie die Versorgungsschläuche mit dem Wasserversorgungsnetz gemäß der Beschreibung in Abschnitt 7.1.

Heißes Wasser - rechter Schlauch  
Kaltes Wasser - linker Schlauch

**Hinweis:** Achten Sie auf die Kerbe am Bolzen, die es ermöglicht, den Bolzen mit einem Schraubenzieher (nicht im Lieferumfang enthalten) anzutreiben. Die Kerbe sollte an dem Ende gegenüber dem Wasserhahn sein.

Um die Installation durchzuführen, benötigen Sie Rohrschlüssel, einen Kreuzschlitzschraubendreher und einen Inbusschlüssel (nicht im Lieferumfang enthalten).

## **VIII BETRIEB**

Der Wasserstrahl-Intensitätssteuergriff kann verwendet werden, um die Temperatur (durch Drehen nach rechts oder links) und die Menge an Wasser, die aus dem Belüfter strömt (durch Kippen des Wasserstrom-Intensitätssteuergriffs aus dem Gehäuse des Wasserhahns), einzustellen. Rückkehr zu den Anfangspositionen stoppt den Wasserfluss.

## **IX REINIGUNG UND PFLEGE**

Wischen Sie den Wasserhahn mit einem feuchten Tuch ab.  
Reinigen Sie den Wasserhahn nicht mit korrosiven Reinigungsmitteln.  
Entfernen Sie regelmäßig Kalkablagerungen mit handelsüblichen Mitteln.

## **X REPARATUR**

Das Gerät enthält keine vom Benutzer zu wartenden Teile.  
Wenn das Gerät beschädigt ist, entsorgen Sie es gemäß den örtlichen Vorschriften.

## **XI ENTSORGUNG**

Alle Verpackungsmaterialien sind vollständig recycelbar und als solche gekennzeichnet. Die Verpackung sollte gemäß den örtlichen Vorschriften entsorgt werden.  
Das Verpackungsmaterial sollte von Kindern ferngehalten werden, da diese Materialien eine Gefahr darstellen können.

## **XII GARANTIE**

1. Der Hersteller dieses Produkts gewährt eine 24-monatige Garantie ab Kaufdatum. Sollten Sie einen Defekt feststellen, reichen Sie eine Reklamation bei der Verkaufsstelle ein.
2. Ein beschädigtes / defektes Produkt bedeutet, dass ein Produkt aufgrund der intrinsische Eigenschaften des Geräts nicht die in der Bedienungsanleitung beschriebenen Merkmale aufweist.
3. Der Begünstigte im Rahmen der Garantie muss das Gerät an den Kundendienst in einem relevanten Geschäft liefern, um eine Beschwerde über das Gerät einzureichen. Bei der Geltendmachung Ihrer Rechte aus der Garantie müssen Sie einen Kaufnachweis (Kaufbeleg, Rechnung) zusammen mit einer Beschreibung des Defekts des Geräts, insbesondere der äußeren Erscheinungsform des Mangels, so detailliert wie möglich vorlegen.
4. Von der Garantie ausgeschlossen sind Produkte mit anderen als den vom Hersteller oder Händler verursachten Schäden, insbesondere Schäden, die durch unsachgemäßen Gebrauch oder höhere Gewalt entstanden sind.
5. Die Garantie erstreckt sich nicht auf Produkte, bei denen die manipulationssichere Dichtung entfernt wurde, und auf Produkte, bei denen Reparaturen, Änderungen oder strukturelle Änderungen vorgenommen wurden.
6. Die Garantie erstreckt sich nicht auf Komponenten, die während des Betriebs natürlichen Verschleißerscheinungen unterliegen.
7. Es wird empfohlen, das komplette Produkt zurückzusenden, um die Überprüfung der Fehler zu erleichtern.